

៣. សម្ភារៈប្រើប្រាស់នៅផ្ទះបាយធ្វើអំពីលោហធាតុ និងដីដុត



បំពង់ដាក់ស្នាបព្រា



ក្រឡ ធ្វើអំពីដីមានសណ្ឋានដូចពាង តែតូចជាង ដូចជា ក្រឡតាំងឆាយ ក្រឡទឹកត្រី... ។



ឪទិន មានមាត់តូច ល្មមតែក្តោបដៃម្ខាងល្មមក្តោបម្ខាងទៀត ឪទិនស្រា ឬឪទិនទឹកត្រី ។



កាតៅ ប្រដាប់ត្បាញដោយល្អសស្តាន់ធ្លាររន្ធល្អិតៗ មានកណ្តាប់ជុំវិញខ្ពស់ឡើង មានសណ្ឋានជាកាតៅ សម្រាប់រែងវត្ថុជាផង មានម្សៅជាដើម ។



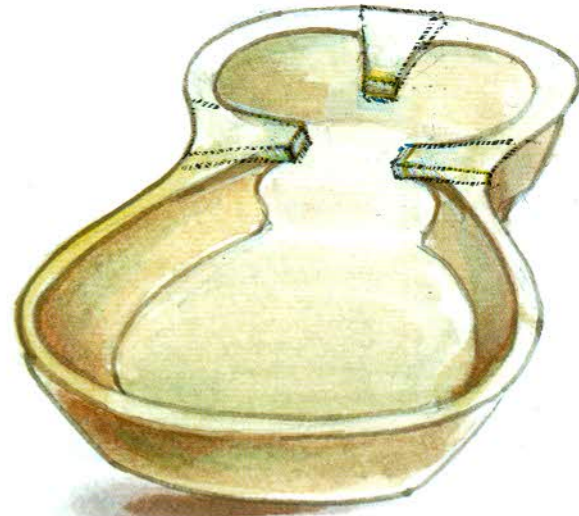
ច្នាំង ច្នាំងធំមានមាត់ធំ ធ្វើអំពីដី ។ ច្នាំងស្មោរនំអន្សមជាដើម ។



ឆ្នាំងក្លាន់ (ឆ្នាំងស្ពាន់) ។



ចង្ក្រានដីដុត (ចង្ក្រានឡូវ) ធ្វើអំពីដីតដួសុទ្ធ ហើយស្រោបសំងួលស៊ីបន្តែម មានរាងតូចក្រោមធំលើ ហើយមានមុំបី ។



ចង្ក្រានដីដុតមួយប្រភេទទៀត (ចង្ក្រានសៀម) ធ្វើអំពីដីដុត មានមុំបីដែរ រាងទ្រវែងត្រង់កន្លែងដុតខុស ។

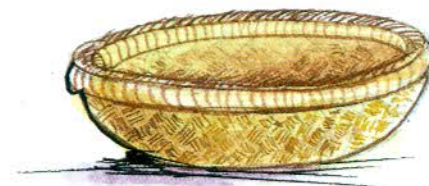
៩. សម្ភារៈប្រើប្រាស់នៅផ្ទះបាយធ្វើអំពីឫស្សី និងធាងត្នោត

កញ្ជ្រោង ប្រដាប់ត្បាញនឹងបន្ទោះ ។ កញ្ជ្រោងមានដូចជា ។



១. កញ្ជ្រោងរែងកន្ទក់ ឬចុងអង្ករមានប្រហោងតូចល្អិតៗ ។

កញ្ជ្រោង រែងអង្ករមានប្រហោងធំជាង ល្អសម្រាប់អង្ករជ្រុះ ។



២. កញ្ជ្រោងលាងត្រីមានប្រហោងធំជាងគេ ។



ចង្កៀរ ត្បាញដោយបន្ទោះឫស្សីសម្រាប់អុំស្រូវ អង្ករ ឬសម្រាប់ដាក់ហាលអ្វីៗ ។ ចង្កៀរមានដូចជា ។

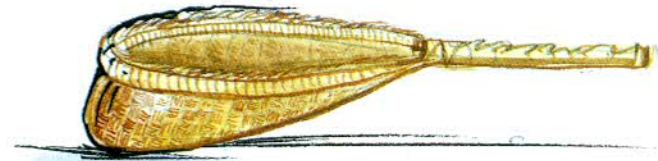
១. ចង្កៀរអុំ សម្រាប់អុំ ឬស្រែអង្ករ ។

២. ចង្កៀរគ្រាង សម្រាប់ហាលអ្វីៗ ។ ចង្កៀរកឡើងមានមាឌធំទើរតូចស្ទើរជាងច្រែង រាក់ជាងចង្កៀរអុំ សម្រាប់ហាល ឬសំដីលអ្វីៗ ។

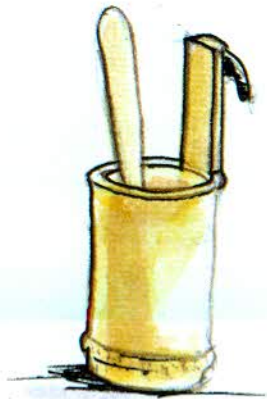
ឧទាហរណ៍ អំបុកមួយចង្កៀរកឡើង (ហៅក្លាយមកជា ក្រឡា) ។



កន្ត្រងលាងនំបញ្ចុក ធ្វើអំពីឫស្សី តែមានដៃកោងចងភ្ជាប់នឹងក្នុងទាំងពីរខាង សម្រាប់កាន់អូសទៅមកក្នុងពេលលាងនំបញ្ចុក ។



កន្ត្រងប្រហុក ប្រដាប់សម្រាប់ត្រងរបស់រាវ ធ្វើអំពីឫស្សី ។
ដូចជា កន្ត្រងប្រហុក ឬកន្ត្រងដូង ។

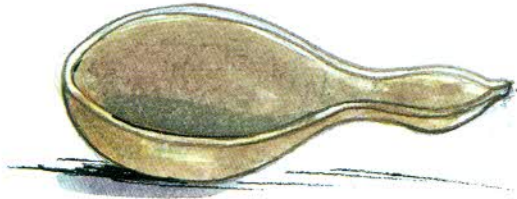


បំពង់ដាក់ស្នាបព្រាធ្វើពីឫស្សី



ល្អិតាជន៍ ល្អិតូចរាក់បន្លោះល្អិតៗ សម្រាប់ប្រើដាក់បាយបរិភោគ ។
ច្រើនមានប្រើតាមខេត្តនាសម័យដើម ។

១០. សម្ភារៈដួសទឹក ឬដាក់ទឹក



ផ្តិតឃ្លោក ខ្លួរលើនីយមយកសំបកផ្លែឃ្លោកទុំ មកធ្វើជាផ្តិត ដោយកាត់ត្រង់ភាគខាងក្រោមរាងមូល ឬពុះជាពីរសម្រាប់ដួសទឹក ។



កា ជាបំពង់សម្រាប់ដួសទឹក ឬដាក់ទឹក ធ្វើដោយលោហធាតុផ្សេងៗ ឬដោយដីលាបពណ៌ ។



ត្រឡោក រលាដូងទុំដែលគេយកមករំលីង ធ្វើជាប្រដាប់សម្រាប់ដួសទឹក ឬដាក់ទឹក ។



ថាសទ្រពែង

ពែង ជាភាគនីតូចសម្រាប់ប្រើប្រាស់ដាក់ទឹកដែលចាក់ពីប៉ាន់ ។



ពោយ ជាត្រឡោក ឬផ្តិតមានដងកាន់សម្រាប់ដួសទឹក ។



កញ្ជីជំពោះ កញ្ជីមួយប្រភេទ មានជើងខាងក្រោមត្បាញកាច់ជ្រុង
មាត់ខាងលើកាច់ជ្រុងក៏មាន មូលក៏មាន រាងតូចក្រោម ធំក្នុងខាងលើ ។



ស្នី កញ្ជីរាងស្នីលើស្នីក្រោម ។



កញ្ជី ត្បាញដោយបន្ទះឫស្សីសម្រាប់ដាក់អ្វីៗគ្រប់បែបយ៉ាង ផ្នែកខាងក្រោមហៅថា បាត ។
ឯផ្នែកខាងលើមានរាងមូល ក្តាប់នឹងបន្ទះផ្តៅ ហៅថា មាត់ ។

១១. សម្ភារៈដងទឹក ឬដាក់ទឹក



កំសៀវ ជាប្រដាប់មានចំពួយសម្រាប់ដាំទឹក
មានសណ្ឋានផ្សេងៗ (ពួកឆ្នាំង) ។



ប៉ាន់ ជាភាគនៃធ្វើអំពីដីពិសេស មានដៃ មានចំពួយសម្រាប់គុងតែ ។



ពូច ជាភ្នំមួយបែបដែលមានក្ដុង កស្កូចខ្ពស់
មាត់រីក ច្រើនប្រើដាក់ស្ករត្នោត ឬទឹក ។



ក្អម ជារបស់ធ្វើអំពីដីសម្រាប់ដាក់ ឬដងទឹក
មាន-កស្កូច រាងធំក្ដុង ។



ចៅ ជាភាគនៃតូច ឬធំធ្វើអំពីដី ដូចជាខាប់ ។ ប៉ុន្តែ គម្របមានអណ្ដាត ។
ចាស់បុរាណច្រើនដាក់ទឹកអំបិលជ្រក់បន្លែ ឬផ្លែឈើ ។



ខាប់ ជាពាងតូចមួយប្រភេទមានមាត់ និងពាតទំហំស្មើគ្នា
មានគម្របហៅថា ខាប់ដាក់ទឹក ។



ចូ ជាប្រដាប់សម្រាប់ដាក់ទឹកមាន ក សណ្ឋានដូចដប តែភាគខាងក្រោមរាងប៉ោង ហើយមានគម្របដូច ឆ្នុកធ្វើអំពីកែវ ឬដបដូចគ្នា ។
 មានចូផ្សេងៗទៀត សម្រាប់ដាក់ទឹកដែរ តែសម្រាប់ដាក់ទឹកផ្កាឱ្យនៅស្រស់បានយូរមានសណ្ឋានផ្សេងៗ តែមិនមានគម្របទេ ។

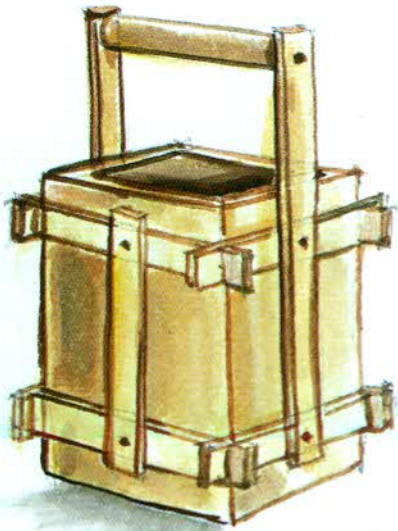


ផ្កិត ជាភាគធីន៍មួយមានគម្រប មានជើង ឬអត់គម្រប មានជើង ឬអត់មានជើង ធ្វើដោយលោហធាតុផ្សេងៗ សម្រាប់ដួសទឹក ឬដាក់ទឹកប្រើប្រាស់ ។
 មានផ្កិតមាស ផ្កិតប្រាក់ ផ្កិតស្ពាន់ ផ្កិតលង់ហិន ផ្កិតសិរិទ្ធិ...។ ល។

១២. សម្ភារៈដងទឹក ឬដាក់ទឹក



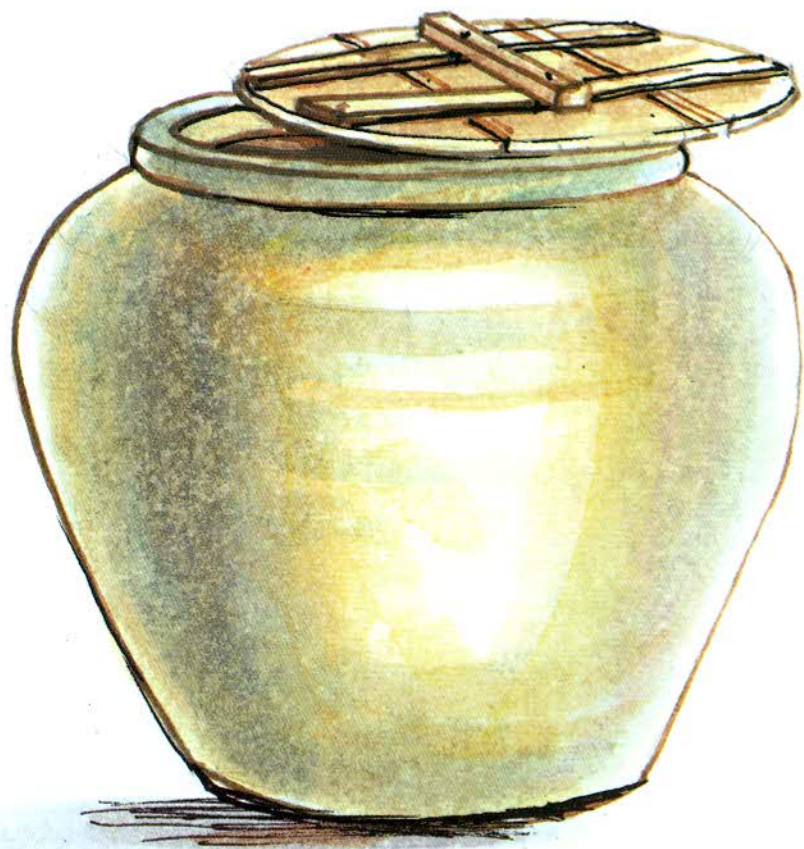
ធុង ប្រដាប់សម្រាប់ដងទឹក ឬដាក់ទឹក ធ្វើអំពីលោហធាតុ ។



ចាំង ប្រដាប់ធ្វើដោយឈើ សម្រាប់ដងទឹក ឬដាក់ទឹក ។



គ្រុះ ប្រដាប់គ្បាញដោយឫស្សី លាបជ័រទឹក សម្រាប់ដងទឹក ។



៣២ ប្រដាប់ធ្វើពីដីឥដ្ឋដុកឆ្អឹង សាច់រឹង មានរាងមូលព្រៅ សម្រាប់ដាក់ទឹក ។
បច្ចុប្បន្ននេះ ពាងច្រើនផលិតពីស៊ីម៉ង់ត៍ ។



៣៣ (គ្រាមភាសា) ប្រដាប់ធ្វើអំពីដីសម្រាប់ដាក់ទឹក ឬដាក់អង្ករមានរាងក្លែង ហើយមានគម្របធ្វើពីដីដែរ ។